

**RAPORT Z BADAŃ:**

**TRZECI SEKTOR W WOJEWÓDZTWIE POMORSKIM,  
A ROZWÓJ EKONOMII SPOŁECZNEJ**

Agnieszka Grafińska – Dejna



**Opracowanie graficzne okładki:**

Karol Prochacki

**Konsultacje merytoryczne:**

Jerzy Boczoń

**Wydawca:**

Regionalne Centrum Informacji  
i Wspomagania Organizacji Pozarządowych  
80-236 Gdańsk, Al. Grunwaldzka 5  
Tel. +48 58 344 40 39, fax +48 58 340 12 13  
rci@rci.org.pl  
www.rci.org.pl

**Skład, druk:**

Drukarnia Misiuro  
80-518 Gdańsk-Brzeźno  
ul. Gdańska 29

**Gdańsk 2008**



# **RAPORT Z BADAŃ:**

## **TRZECI SEKTOR W WOJEWÓDZTWIE POMORSKIM, A ROZWÓJ EKONOMII SPOŁECZNEJ**

### **SPIS TREŚCI**

Wstęp	4
Tło aktywności obywatelskiej w województwie pomorskim	7
Forma Prawna	14
Obszary działań	15
Formy działań prowadzone przez ostatnie 2 lata	16
Zasięg terytorialny działań	20
Ludzie w organizacjach	20
Finanse organizacji	23
Źródła przychodów	28
Fundusze Unijne	31
Kontakty z innymi instytucjami	35
Rozwój organizacji	38
Podsumowanie	39



## Wstęp

W celu lepszego poznania oraz zrozumienia III sektora, po raz kolejny zostały przeprowadzone w Województwie Pomorskim badania wśród organizacji pozarządowych. Badania te zostały przeprowadzone przez Regionalne Centrum Informacji i Wspomagania Organizacji Pozarządowych w Gdańsku we współpracy z Regionalnym Ośrodkiem Polityki Społecznej Urzędu Marszałkowskiego Województwa Pomorskiego.

Raport, który mają Państwo przed sobą, został poszerzonym o statystyki porównawcze z badań przeprowadzonych wśród organizacji w Gdańsku, a także o wyniki badań dotyczące szeroko rozumianej ekonomii społecznej, przeprowadzonych w drugiej połowie 2008 w naszym województwie.

Łącznie w pierwszej i drugiej fazie badaniem objętych zostało 550 organizacji pozarządowych z naszego województwa. W przygotowaniu narzędzia badawczego posłużono się kwestionariuszem opracowanym i wykorzystywanym przez Stowarzyszenie Klon/Jawor, które od kilkunastu lat zajmuje się badaniem polskiego sektora pozarządowego. Kwestionariusz ten został dostosowany do potrzeb niniejszego badania. Zawierał on dwa rodzaje pytań. Pierwszy, to pytania umożliwiające zaktualizowanie bazy danych organizacji pozarządowych województwa pomorskiego, w celu udroźnienia przepływu informacji i lepszego dostarczania usług, w tym oferowanych również przez Fundację RC. Drugi, to pytania z zakresu: form i obszarów działania oraz kondycji finansowej organizacji pozarządowych. Jednym z istotnych elementów badania była współpraca organizacji pozarządowych z innymi podmiotami, w szczególności z instytucjami sektora publicznego. Aby zwiększyć skuteczność tej części badania, zastosowaliśmy dwie metody dotarcia do organizacji. Część wypełnionych ankiet uzyskaliśmy poprzez bezpośredni kontakt z respondentami, a część poprzez wysyłkę pocztową. Około dwustu ankiet otrzymaliśmy dzięki pracy ankieterów. Wysyłka została zaadresowana do wszystkich organizacji pozarządowych w województwie pomorskim, których dane teleadresowe znajdowały się w bazie danych Stowarzyszenia Klon/Jawor i były aktualizowane w ciągu ostatnich czterech lat (ok. 2900). Mimo to, okazało się, że w ponad 220 przypadkach nie udało się dotrzeć do adresatów, gdyż ich dane adresowe okazały się nieaktualne lub też organizacje te przestały już działać (otrzymaliśmy opisane zwroty).

Przyjmujemy zgodnie z definicją zawartą w Art.3p.2 ustawy o działalności pożytku publicznego i o wolontariacie z dn. 24 kwietnia 2003 r., że organizacjami pozarządowymi, są nie będące jednostkami sektora finansów publicznych, w rozumieniu przepisów o finansach



publicznych, i nie działające w celu osiągnięcia zysku, osoby prawne lub jednostki nie posiadające osobowości prawnej utworzone na podstawie przepisów ustaw, w tym fundacje i stowarzyszenia.

Raport ten został poszerzony o wyniki badań przeprowadzonych przez Pracownię Badań Społecznych na zlecenie Urzędu Miasta w Gdańsku. Raport który ukazał się w pierwszych miesiącach 2008 roku stanowi bardzo wnikliwy i wartościowy materiał, umożliwiając nam jednocześnie przeprowadzenie statystyk porównawczych organizacji z terenu Miasta Gdańska w stosunku do organizacji z całego województwa pomorskiego.

Druga faza badań została opracowana w taki sposób, aby pytania zawarte w ankietach pozwoliły na pokazanie szerokiego spektrum działalności organizacji pozarządowych w dziedzinie ekonomii społecznej. Ankieta została opracowana również na bazie doświadczeń Stowarzyszenia Klon/Jawor, abyśmy mieli możliwość przeprowadzenia statystyk porównawczych z badaniami ogólnopolskimi. Druga faza badań została oparta o próbę warstwową, wylosowaną na podstawie REGONU, dane do badań zostały zebrane przez ankieterów w wywiadach bezpośrednich, drogą mailową, bądź telefonicznie.

Celem badania była próba uzyskania wiedzy na temat przedsiębiorczości społecznej, popytu na usługi jakie świadczą na rzecz swoich „klientów” organizacje pozarządowe oraz określenie poziomu wiedzy dotyczącej znajomości i rozpoznawalności pojęć ekonomii społecznej czy też przedsiębiorczości społecznej.

Zdecydowaliśmy się na połączenie w jednym raporcie informacji o organizacjach pozarządowych i przedsiębiorczości społecznej, gdyż jesteśmy przekonani że „Ekonomia Społeczna to Ogólnoświatowy Trzeci Sektor”

[...]

Na początek wyjaśnijmy określenie „sektor non-profit”. Sektor ten obejmuje organizacje o następujących cechach charakterystycznych:

- mają one charakter formalny lub oficjalny, to znaczy są w pewnym stopniu zinstytucjonalizowane, co oznacza również, ogólnie rzecz biorąc, że mają osobowość prawną;
- są to instytucje prywatne, to znaczy odrębne od państwa i organizacji bezpośrednio powiązanych z rządem;
- są niezależne w tym sensie, że muszą same określić zasady swojego działania i władze kompetentne do podejmowania decyzji;



- nie mogą rozdzielać dochodów pomiędzy swoich członków i kierownictwo; ten zakaz dystrybucji dochodów jest elementem stale eksponowanym w literaturze na temat organizacji non-profit;

- ich działalność musi angażować wolontariuszy i darczyńców, zaś członkostwo w nich jest dobrowolne;

Porównanie powyższej definicji z opisem ekonomii społecznej ujawnia uderzające podobieństwo pomiędzy tymi dwoma obszarami. [...] Istnieją dwie główne różnice pomiędzy tymi dwiema koncepcjami. (1) definicja ekonomii społecznej podkreśla proces demokratyczny w organizacjach, natomiast nie ma żadnego takiego wymogu w koncepcji sektora non-profit. (2) koncepcja organizacji non-profit, zakazując dystrybucji dochodów, wyklucza praktycznie cały komponent spółdzielczy ekonomii społecznej, bowiem spółdzielnie na ogół przekazują część nadwyżek swoim członkom. [...]

Tak oto można podsumować różnice: pojęciowy środek ciężkości koncepcji sektora non-profit leży w zakresie dystrybucji dochodów i jest to klucz do rozumienia stowarzyszeń non-profit, natomiast koncepcja ekonomii społecznej w dużym stopniu opiera się na zasadach spółdzielczych, polegających głównie na dążeniu do demokracji gospodarczej.”<sup>1</sup>

---

<sup>1</sup> Jan Jakub Wygnański, *Antologia kluczowych tekstów. Przedsiębiorstwo społeczne*. FISE, Warszawa 2008, str 26, tekst źródłowy Jacques Defourny, Patrick Develtere, Benedicte Fonteneau (eds.) (1999), *L'économie sociale au Nord et au Sud*, de Boeck Universite, Paris, Bruxelles.



## Tło aktywności obywatelskiej w województwie pomorskim

Województwo pomorskie od wielu lat jest jednym z wiodących w zakresie aktywności obywatelskiej w niezależnych strukturach organizacji pozarządowych. Świadczą o tym zarówno dane statystyczne, jak i oryginalność oraz waga powstających tu inicjatyw i rozwiązań systemowych. Wymieńmy niektóre z nich:

### *Ważne inicjatywy;*

W roku 1980 powstał NSZZ „SOLIDARNOŚĆ”, pierwsza niezależna organizacja w tej części świata. To wydarzenie miało niezwykle znaczenie dla całej Europy i Świata, a w szczególności krajów Europy Środkowej i Wschodniej, dając początek wielkiej liczbie innych autentycznych inicjatyw obywatelskich.

W czerwcu 1990 roku odbył się I walny zjazd członków Stowarzyszenia. Amnesty International. Był to pierwszy przypadek powołania takiej organizacji (AI) w Europie Środkowej i Wschodniej. To w Gdańsku również powołane zostało Stowarzyszenie Kongres Liberalno - Demokratyczny, co zapoczątkowało oficjalną działalność społeczną i polityczną środowiska liberałów.

Pomorskie pozyskało na swym terenie kolejną bardzo ważną instytucję, której działania z pewnością w dużej mierze wzmocnią w różnych aspektach budowanie społeczeństwa obywatelskiego. W końcu roku 2007 powołane zostało, jako Instytucja Kultury, Europejskie Centrum Solidarności (ECS). Akt Erekcyjny tej instytucji podpisany został w 25 rocznicę powstania Solidarności przez 25 premierów i prezydentów państw europejskich biorących udział w obchodach w Gdańsku.

### *Infrastruktura wspierająca dla III sektora;*

Województwo pomorskie jest jedynym, w którym od wielu już lat działają dwa ośrodki wsparcia. W styczniu 1993 roku powstała w Gdańsku Fundacja Regionalne Centrum Informacji i Wspomagania Organizacji Pozarządowych (w styczniu 2008 minęło już 15 lat działalności). Była to ówczesnie jedna z dwóch organizacji wspierających w Polsce, a pierwsza o charakterze regionalnym (Fundacja RC objęła swoim zasięgiem 9 województw pasa Pomorskiego).



Dwa lata później powstało - Słupskie Centrum Wspierania Organizacji Pozarządowych (na obszar dawnego woj. słupskiego). Obie te niezależne organizacje są członkami Sieci SPLOT, realizując usługi zgodnie z przyjętymi standardami. Oprócz tego 11 lat temu zostało uruchomione Centrum Organizacji Pozarządowych przez samorząd Gdyni, działające w jego strukturach, a w 2006 roku w Sopocie przy współpracy z Pomorskim Centrum Samorządu Terytorialnego. PCST działa już od 1991 roku i jest regionalnym ośrodkiem FRDL.

Na początku 2005 roku uruchomił swoje działania Regionalny Ośrodek Szkoleniowy Europejskiego Funduszu Społecznego – ROSzEFS, którego zadaniem jest szkolenie i udzielanie wsparcia doradczego zarówno organizacjom pozarządowym, jak i instytucjom kierowanym przez samorządy lokalne. Instytucjami nadzorującymi realizację tej funkcji była Polska Agencja Rozwoju Przedsiębiorczości – PARP. Od 2007 roku działały już 2 Regionalne Ośrodki EFS , jeden w Gdańsku – prowadzony niezmiennie przez Fundację RC, a drugi w Słupsku – prowadzony przez Centrum Inicjatyw Obywatelskich (CIO). W nowym okresie programowania 2007-2012 funkcję powoływania Regionalnych Ośrodków EFS przejęły na siebie Urzędy Marszałkowskie na terenie całego kraju. W Województwie Pomorskim planowane jest uruchomienie na początku 2009 roku 3 takich Regionalnych Ośrodków EFS.

Organizacje pozarządowe w pomorskim mają do dyspozycji portal internetowy [www.pomorskie.ngo.pl](http://www.pomorskie.ngo.pl). Mogą z niego korzystać nieodpłatnie, czerpiąc wiedzę z dostępnych tam informacji i materiałów. Mogą w nim również zamieszczać informacje o działaniach i inicjatywach swoich organizacji. Pełna obsługa obu portali jest zagwarantowana przez organizacje zajmujące się wspieraniem sektora.

Gdański Dom Organizacji Pozarządowych - ponieważ większość organizacji pozarządowych nie posiada wystarczającej bazy do organizowania szkoleń czy większych spotkań, konferencji itp. uruchomiona została inicjatywa prowadzenia Gdańskiego Domu Organizacji Pozarządowych, służącego wspólnemu wykorzystaniu bazy lokalowej na w/w działania. Prezydent Gdańska przekazał w użytkowanie zabytkowy budynek w centrum miasta i po dokonaniu pełnego dostosowania do nowej funkcji GDOP, będzie służył organizacjom z woj. pomorskiego. Mimo trwających prac remontowych budynek jest dostępny dla organizacji pozarządowych, mogą one korzystać z komputerów z dostępem do Internetu, organizować spotkania w wyremontowanych 2 salach szkoleniowych, korzystać z placu, organizując imprezy plenerowych, a także





nieodpłatnie wypożyczać potrzebny sprzęt: rzutniki, laptopy, ekrany, namioty itp. Rocznie w GDOP odbywa się ponad sto różnorodnych Inicjatyw.

Od początku 2007 roku w pomorskim działa Forum Pełnomocników ds. organizacji Pozarządowych. Skupia osoby odpowiedzialne w poszczególnych samorządach za współpracę z III sektorem. Działania Forum mają charakter szkoleniowo-integracyjny i stanowią dobry przykład współpracy międzysektorowej. Do 2008 roku takie Forum działało tylko w dwóch województwach.

Ogromnie ważna i nie spotykana w innych województwach jest koncepcja wdrażania EFS poprzez PARTNERSTWA POWIATOWE, w których biorą dość liczny udział organizacje pozarządowe. Powołane w każdym powiecie Grupy Robocze wypracowały (i podejmują próby ich aktualizacji), Powiatowe Programy na rzecz Zatrudnienia i Spójności Społecznej. W oparciu o te lokalne programy budowane są projekty społeczne, które przy ocenie prowadzonej przez KOP mogą uzyskać dodatkowe punkty za spełnianie tzw. kryterium strategicznego (gdy projekt mieści się w PPrnzZiSS). Sama formuła Partnerstwa zależy od budujących je podmiotów, ale zawsze opiera się o zasady obowiązujące w III sektorze. Organizacje pozarządowe angażują się w budowanie i pracę tego typu partnerstw.

#### *Działania o charakterze integracyjnym;*

W maju 1994 w Gdańsku zorganizowane zostało I Regionalne Forum Inicjatyw Pozarządowych (pierwsze w Polsce i w Europie Środkowo-Wschodniej), w którym uczestniczyła ponad 500 organizacji z regionu. Zapoczątkowało to nowy model spotkań organizacji pozarządowych w tej części Europy. Od tego czasu odbyło się kilkaset podobnych spotkań Organizacji obywatelskich w różnych środowiskach lokalnych.

We wrześniu 1998 odbyło się I Bałtyckie Forum Inicjatyw Pozarządowych z udziałem ok. 300 uczestników, w tym 70 gości zagranicznych, a we wrześniu 2000 Kongres Organizacji Pozarządowych z Europejskich Miast i Regionów Bliźniaczych, BALTICA 2000, w którym wzięło udział ok. 600 osób, w tym 150 z zagranicy, reprezentujących 36 miast europejskich. W 2004 roku odbył się kolejny Kongres Organizacji Pozarządowych, z tym że miał on charakter wojewódzki.



W maju 2005 odbyło się V Bałtyckie Forum NGOs, w którym wzięło udział 150 przedstawicieli organizacji pozarządowych z 10 krajów bałtyckich i Białorusi. Forum było jednym z najważniejszych wydarzeń polskiego przewodnictwa w Radzie Państw Morza Bałtyckiego.

Kolejnym niezwykłym, nie tylko przez treść podejmowanych debat, realizowanym od wielu lat, ale również przez swą formułę i niemalże masowe uczestnictwo mieszkańców, wydarzeniem jest Gdański Aeropag. Coroczne edycje przyciągają kolejnych wspaniałych dyskutantów i coraz większe rzesze uczestników.

Już dwukrotnie na wiosnę 2006 i 2007 odbył się POMORSKI KONGRES OBYWATELSKI organizowany przez Fundację - Instytut Badań nad Gospodarką Rynkową szeroko angażując obywateli do debaty publicznej.

W czerwcu 2008 roku odbyło się w Gdańsku, organizowane cyklicznie Ogólnopolskie Spotkania Ekonomii Społecznej, tym razem miało ono wymiar międzynarodowy. W Gdańskiej Konferencji Ekonomii Społecznej pt. Ekonomii Solidarności uczestniczyło prawie 600 osób, jednym z elementów trzydniowej konferencji była debata na temat Ekonomii Solidarności z udziałem głównych architektów przemian ostatnich 20-tu lat w Polsce. Debata z udziałem Lecha Wałęsy, Tadeusza Mazowieckiego i Leszka Balcerowicza odbyła się w miejscu, gdzie wszystko się zaczęło – Stoczni Gdańskiej dnia 27 czerwca 2008r. Debatę poprowadził Ojciec Maciej Zięba OP – dyrektor Europejskiego Centrum Solidarności, a swoim komentarzem opatrzył ją prof. Jeffrey Sachs.

*Ruch federacyjny, budowanie reprezentacji sektora obywatelskiego;*

Ruch federacyjny nie jest w woj. pomorskim szczególnie silny, ale struktury „parasolowe”, które powstały, spełniały bądź nadal spełniają ważną rolę integrującą środowisko III sektora, zarówno wg. klucza branżowego, jak i terytorialnego. Warto wymienić tu istniejące przez wiele lat, takie organizacje, jak:

- Związek Organizacji Socjalnych SUKURS, skupiający podmioty zajmujące się szeroko rozumianą pomocą społeczną, który jest członkiem ogólnopolskiej struktury WRZOS.
- Pomorskie Forum na Rzecz Wychodzenia z Bezdomności jest jedyną tego typu formacją w Polsce. Jego członkami są instytucje samorządowe, rządowe i pozarządowe, prowadzące działalność wspierającą wychodzenie z bezdomności.



- Ruch Obrony Życia, skupia kilkadziesiąt podmiotów z całego województwa, działające na rzecz rodziny i dzieci.
- Bardzo ciekawą inicjatywą była na początku lat dziewięćdziesiątych Rada d/s Rodziny, która funkcjonowała przez ponad 5 lat pod patronatem Marszałka i Wojewody, integrując działania kilkudziesięciu organizacji z różnych pól działania, zainteresowanych podejmowaniem inicjatyw na rzecz poprawy warunków funkcjonowania rodziny. Rada wydała dwa raporty dotyczące sytuacji rodziny w województwie i w Gdańsku (obecnie Rada zawiesiła swoją działalność).
- Pomorskie Forum Organizacji Osób Niepełnosprawnych, istnieje od 3 lat i kształtuje dopiero swoje struktury i zasady działania.

Od kwietnia 2002 w części powiatów rozpoczęły działalność Powiatowe Rady Organizacji Pozarządowych. Niektóre działają bardzo aktywnie inne dopiero przymierzają się do pełnienia funkcji reprezentanta swojego środowiska. W dniu 2 lutego 2002 przedstawiciele Rad powiatowych powołałi Pomorska Radę Organizacji Pozarządowych, z której wyłonieni zostali przedstawiciele środowiska do Pomorskiej Rady Działalności Pożytku Publicznego (PRDPP). PRDPP, zgodnie z przyjętym przez Sejmik Województwa Pomorskiego Program Współpracy Samorządu Województwa Pomorskiego z Organizacjami Pozarządowymi od roku 2005, jest ciałem wspólnym samorządu województwa i III sektora o charakterze konsultacyjnym.

W roku 2007 powołana została PROP w nowym składzie, po ponownych wyborach w poszczególnych powiatach. Docelowo będzie ona liczyła 25 członków, z tym że 20 reprezentować będzie powiaty, a 5 wybranych zostało na Wojewódzkim Spotkaniu Plenarnym.

#### *Współpraca organizacji pozarządowych z sektorem publicznym;*

W sferze budowania wzajemnych relacji pomiędzy sektorowych pomorskie było zawsze liderem. Jeszcze przed rozpoczęciem prac nad ustawą „pożytkową” , pracowano nad uporządkowaniem w prawie lokalnym i w praktyce działania wzajemnych relacji organizacji Pozarządowych z władzą lokalną. Od 1995 roku w kilku gminach byłego województwa gdańskiego, wprowadzono w życie tzw. „Model Gdański” lub „Model Gdyński” - ustanowione lokalne prawo regulujące współpracę organizacji z władzą lokalną (Gdańsk, Gdynia, Sopot, Rumia i Tczew). Były to pierwsze tego typu rozwiązania w kraju (jeszcze w Gminie Centrum w Warszawie). Samorządy zaczęły przeznaczać znaczące środki na działalność obywatelską i inne rodzaje



wsparcia według wspólnie wypracowanych zasad. Koncepcja takiego modelu opracowana została w Fundacji RC, a pierwszy konkretny program współpracy władzy lokalnej z organizacjami pozarządowymi został przygotowany przez Pełnomocnika Prezydenta i uchwalony przez radę Miasta Gdynia.

Niezwykła i niezwykle cenną tradycją jest *Nagroda Bursztynowego Mieczyka*, najstarsza tego typu Inicjatywa w Polsce. Już 14 lat temu w 1994 roku, z inicjatywy Regionalnego Centrum Wojewoda Gdański Maciej Płażyński ustanowił Nagrodę Bursztynowego Mieczyka (nagroda Wojewody, a od roku 2000 również Marszałka) dla najlepszych organizacji niezależnych z obszaru województwa. Do tej pory już kilkadziesiąt (ponad 60) organizacji otrzymało taką nagrodę za swój wkład w rozwój różnych sfer życia, a ponad 140 otrzymało wyróżnienia.

#### *Stale inicjatywy edukacyjne;*

Od 8 lat opracowywany i publikowany jest Raport o funduszach publicznych przekazywanych na działania organizacji pozarządowych w woj. pomorskim. Raport ten jest jedyną tego typu publikacją w Polsce. Powstaje on przy współpracy Fundacji RC, parlamentarzystów i Urzędów Wojewódzkiego i Marszałkowskiego.

Już czwarty rok realizowany jest projekt Pomorskie Seminarium EFS. Łączy on bezpośrednią pracę szkoleniową z wydawaniem specjalnej serii Zeszytów Edukacyjnych nt. EFS.

W rok 2008 już po raz trzeci prowadzona była akcja promocyjna 1%. Jest to wspólne przedsięwzięcie Dziennika Bałtyckiego, Radia Plus, TVP 3 i Fundacji RC. W tym roku 2008 akcja zakończona została koncertem Zespołu Reprezentacyjnego, który odbył się w liczącej 900 krzeseł, wypełnionej niemalże do końca widowni Sali Głównej Filharmonii Bałtyckiej. W roku 2007 z tej niezwyklej okazji do promocji skorzystało ponad 40 organizacji posiadających status OPP, a w roku 2008 taką szansę miało już ponad 50 organizacji. Znaczniejszą rolę w tej akcji odegrała nowo powołana Pomorska Rada Organizacji Pozarządowych (PROP). W roku 2009 po raz czwarty planowana jest organizacja akcji promocyjnej.



### *Liderzy III sektora*

Wśród liderów pomorskich organizacji pozarządowych jest szereg bardzo wybitnych obywateli, mieszkańców naszego województwa. Są to zarówno naukowcy, politycy, ludzie sztuki. Duża grupa działaczy organizacji angażuje się w sprawy „ogólnosektorowe”, będąc autentycznymi ekspertami. Pełnią oni jednocześnie ważne funkcje w zarządach i radach dużych ogólnopolskich strukturach pozarządowych, w wielu wypadkach będąc ich przewodniczącymi. Można tu wymienić kilka z nich, np.:

Stowarzyszenie MONAR, Ogólnopolska Federacja Organizacji Pozarządowych (OFOP), Wspólnota Robocza Związków Organizacji Socjalnych (WRZOS), Towarzystwo Profilaktyki Środowiskowej MROWISKO, Sieć Wspierania Organizacji Pozarządowych SPLOT czy Stowarzyszenie Sieć Współpracy Kobiet NEWW-POLSKA, której światowa siedziba przeniesiona została z Waszyngtonu do Gdańska. Pod koniec 2007 roku Naczelnikiem Związku Harcerstwa Polskiego została również „harcerka z Gdańska”.

### *Pomorski sektor pozarządowy w liczbach;*

- Bardzo trudno jest określić liczbę organizacji istniejących na obszarze województwa pomorskiego, chociażby ze względu na fakt iż, różne źródła podają rozbieżne dane. Wszystko zależy od rozumienia pojęcia organizacji pozarządowych oraz podmiotów, które w tej definicji się do nich zaliczają. Dlatego też za źródło najbardziej rzetelne uznaliśmy dane Stowarzyszenia Klon/Jawor. Według tych informacji w województwie pomorskim jest około 4500 organizacji Pozarządowych.
- W roku 2007 w skali kraju powstało ok. 3 tysięcy stowarzyszeń i ok. 650 fundacji. Z tych danych nie należy jednak wnioskować, że polski sektor pozarządowy w ciągu ostatniego roku „powiększył się” o taką właśnie liczbę organizacji – co roku bowiem pewna liczba organizacji kończy działalność (co zwykle nie znajduje odzwierciedlenia w rejestrze REGON). Co więcej, porównując dane z 2007 roku i lat wcześniejszych można stwierdzić, że liczba nowo powstałych organizacji maleje – między 2003 a 2005 rokiem średnio rocznie przybywało ok. 4 tysiące stowarzyszeń i ok. 900 fundacji.<sup>2</sup>
- Z badań przeprowadzonych na terenie całego kraju w roku 2008 przez Klon/Jawor województwo pomorskie znajduje się na drugim miejscu wg. wskaźnika liczby

---

<sup>2</sup> Podstawowe fakty o sektorze pozarządowym 2008, Stowarzyszenie Klon/Jawor, Warszawa 2008

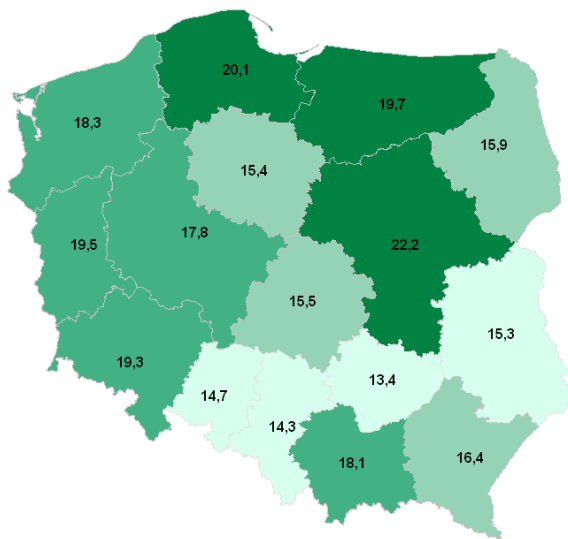


organizacji przypadających na 10 tys. mieszkańców, wskaźnik ten oscyluje na poziomie 20, wyższy zanotowano jedynie w woj. mazowieckim (22 organizacje na 10 tys. mieszkańców). Z badań przeprowadzonych w 2006 roku wynika, iż wskaźnik ten wzrósł znacząco w woj. pomorskim z 17,8 (przy średniej krajowej 14,74 i najwyższym 19,3 w województwie mazowieckim) w 2006 roku do 20,1 w 2008.

Poniższe mapy przedstawiają liczbę organizacji pozarządowych w przeliczeniu na 10 tys. mieszkańców – poza OSP (mapa 1) oraz (mapa 2) liczbę organizacji pozarządowych w przeliczeniu na 10 tys. mieszkańców na obszarach wiejskich poza OSP

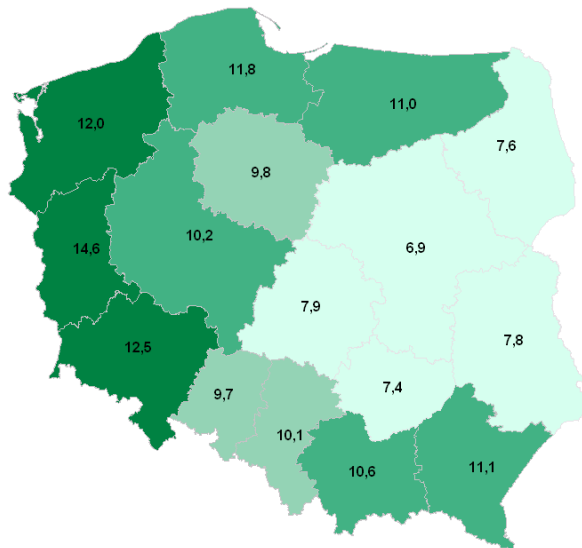
### Mapa 1

liczba organizacji w przeliczeniu na 10 tys. mieszkańców



### Mapa 2

liczba organizacji w przeliczeniu na 10 tys. mieszkańców



Źródło: „Najważniejsze pytania, podstawowe fakty – polski sektor pozarządowy 2008”  
Stowarzyszenie Klon/Jawor 2008

## Forma prawna

Liczba zarejestrowanych organizacji wg rejestru REGON, wyniosła na koniec III kwartału 2006 roku 3906. W porównaniu do wyników otrzymanych 3 lata temu nastąpił wzrost ilości organizacji o ok. 550 podmiotów. W roku 2008 szacuje się, iż liczba organizacji pozarządowych w województwie pomorskim oscyluje na poziomie 4500 podmiotów. Niektóre źródła podają znacznie wyższe wskaźniki dla naszego województwa, jednak my postanowiliśmy oprzeć się na



danych podawanych przez Klon/Jawor. Różnice dotyczące liczby organizacji pozarządowych spowodowane są pewnym bałaganem, między innymi brakiem wyrejestrowywania organizacji, które przestają działać, ale także z różnego definiowania tych podmiotów.

Z badania wynika, iż w pomorskim sektorze pozarządowym, podobnie jak w całej Polsce przeważają stowarzyszenia, stanowiąc 71,4% wszystkich podmiotów, a fundacje 26,5%. Pozostałe są to jednostki terenowe mające osobowość prawną lub jej nie mające, związki stowarzyszeń oraz grupy nieformalne.

Jak wynika z uzyskanych danych 18,5 % organizacji ma swoje oddziały terenowe np. koła, bądź prowadzi placówki (szkoły, warsztaty terapii zajęciowej, świetlice i kluby) na terenie naszego województwa.

### **Pola działań**

W skali Polski największa ilość organizacji pozarządowych działa w obszarze „**sportu, turystyki, rekreacji i hobby**” (38,3% organizacji wskazuje ten obszar jako najważniejsze pole swoich działań). Inne obszary wskazywane najczęściej przez organizacje, jako ich główne pola działań to: „kultura i sztuka” (12,7% organizacji), „edukacja i wychowanie” (12,8%) oraz „usługi socjalne i pomoc społeczna” (11,2%) i „ochrona zdrowia” (7,7%).<sup>3</sup>

Wyniki badania w woj. pomorskim pokazały, że również najwięcej organizacji wskazało jako główne pola swoich działań „**sport, turystykę, rekreację i hobby**” oraz „**edukację i wychowanie**”, co stanowi 33,58% wskazań. Jest to szeroka kategoria i obejmuje takie działania, jak: podtrzymywanie tradycji narodowej, pielęgnowanie polskości oraz rozwoju świadomości narodowej, obywatelskiej i kulturowej; nauka, edukacja, oświata i wychowanie; krajoznawstwo oraz wypoczynek dzieci i młodzieży; kultura, sztuka, ochrona dóbr kultury i tradycji; upowszechnianie kultury fizycznej i sportu; ekologia i ochrona zwierząt oraz ochrona dziedzictwa przyrodniczego.

Inne pola działań, które organizacje wskazały, w skali województwa w rozłożeniu procentowym, to:

- Zabezpieczenie społeczne – 23,95%
- Integracja i aktywizacja społeczna – 18,28%

---

<sup>3</sup> Ibidem





- Prawa i wolności człowieka i obywatela – 7,59%
- Nauka, kultura, edukacja i wychowanie – 33,58%
- Bezpieczeństwo publiczne i obrona narodowa – 7,44%
- Inne – 9,16%

W Gdańsku tendencja pozostaje zbliżona do wyników badań ogólnowojewódzkich, 35% organizacji wskazało sport, turystykę, rekreację i hobby, jako sfery swojej działalności. Najczęściej jest to: prowadzenie zajęć w zakresie amatorskiej kultury fizycznej, organizowanie zawodów sportowych, prowadzenie obiektów sportowych.

Aż 25% badanych organizacji Pozarządowych z Gdańska wskazało, jako główne pole swojego działania kulturę i sztukę.<sup>4</sup>

### **Formy działań prowadzone przez ostatnie 2 lata.**

Wśród działań, które organizacje prowadziły w ciągu ostatnich dwóch lat zdecydowanie przeważało bezpośrednie świadczenie usług członkom, podopiecznym lub klientom organizacji (47,5%), drugim działaniem, które organizacje często prowadziły było: organizowanie debat, seminariów i konferencji, na tematy ważne dla organizacji, kolejnym było: animowanie współpracy między organizacjami / instytucjami w Polsce (inicjowanie wspólnych akcji, spotkań, wymiana doświadczeń itp.) Poniższa tabela przedstawia szczegółowe rozbieżności procentowe zaznaczanych odpowiedzi.

---

<sup>4</sup> Raport z badań organizacji pozarządowych w Gdańsku, PBS DGA, Gdańsk 2008, str. 8



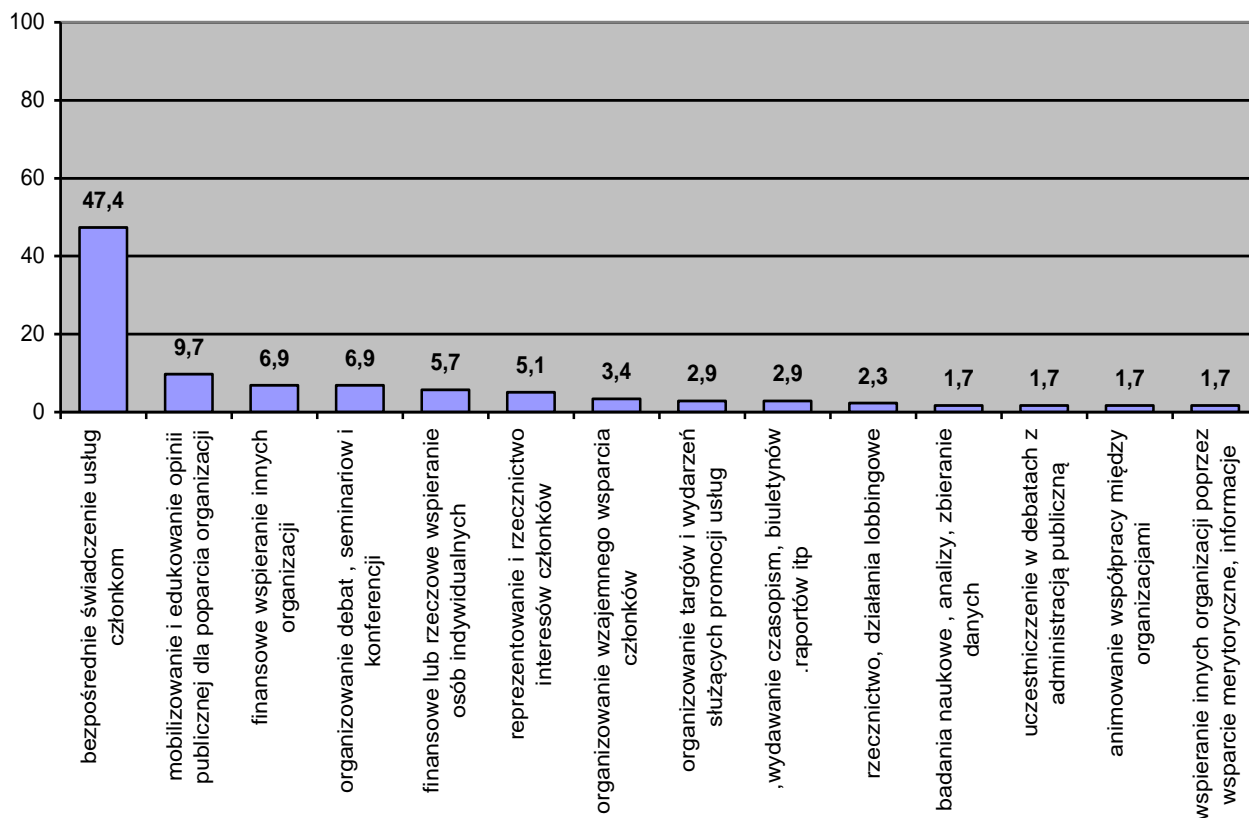


**Tabela 1 - Działania, które organizacje prowadziły w ciągu ostatnich 2 lat.**  
 (Procenty nie sumują się do 100% , istniała możliwość zaznaczenia kilku odpowiedzi. )

<b>Działania, które organizacje prowadziły w ciągu ostatnich 2 lat.</b>	<b>Procent organizacji, które prowadziły daną działalność w ciągu ostatnich 2 lat.</b>
Bezpośrednie świadczenie usług członkom, podopiecznym lub klientom organizacji	47,5
Finansowe lub rzeczowe wspieranie osób indywidualnych	24,0
Finansowe wspieranie projektów prowadzonych przez inne organizacje lub instytucje Mobilizowanie i edukowanie opinii publicznej dla poparcia działań organizacji, prowadzenie kampanii społecznych itp.	15,2
Reprezentowanie i rzecznictwo interesów członków, podopiecznych / klientów Organizacji	32,3
Organizowanie debat, seminariów i konferencji, na tematy ważne dla organizacji	37,8
Organizowanie targów, wydarzeń służących promocji usług i produktów organizacji	15,5
Organizowanie wzajemnego wsparcia członków organizacji, grup samopomocowych	14,9
Badania naukowe, zbieranie i przetwarzanie danych	10,5
Wydawanie czasopism, biuletynów, raportów itp. na tematy związane z misją organizacji	19,3
Mobilizowanie i edukowanie opinii publicznej dla poparcia działań organizacji, prowadzenie kampanii społecznych itp.	30,1
Rzecznictwo, działania lobbingowe, wpływanie na zmiany o charakterze systemowym, np. prace na rzecz zmiany prawa	7,5
Uczestniczenie w debatach (względnie sporach) z administracją publiczną różnych szczebli np. uczestniczenie lub organizowanie, konsultacji społecznych, kampanii, protestów, petycji itp.	26,2
Animowanie współpracy między organizacjami / instytucjami w Polsce (inicjowanie wspólnych akcji, spotkań, wymiana doświadczeń itp.)	34,3
Wspieranie innych organizacji pozarządowych i inicjatyw obywatelskich poprzez dostarczenie im informacji, poradnictwa, konsultacji, szkoleń lubi innych form wsparcia	25,7
Animowanie współpracy międzynarodowej między instytucjami i organizacjami o podobnych celach	12,4



**Wykres 1 przedstawia najważniejszą dla realizacji celów organizacji formę działania (wyniki przy możliwości zaznaczenia jednej tylko odpowiedzi)**



W przypadku możliwości zaznaczenia przez ankietowanych kilku odpowiedzi, dwie kolejne najważniejsze formy działania z punktu widzenia organizacji i ich potrzeb, to: „organizowanie debat, seminariów i konferencji, na tematy ważne dla organizacji”(37,8%) oraz „animowanie współpracy między organizacjami / instytucjami w Polsce” (34,3%).

Poniższa tabela przedstawia deklarowane formy działań (wskazując 3 najważniejsze w ankiecie)



**Tabela 2 - formy działań ( wskazując 3 najważniejsze w ankiecie)  
(Procenty nie sumują się do 100% , istniała możliwość zaznaczenia kilku odpowiedzi. )**

Działania, które organizacje prowadziły w ciągu ostatnich lat.	Procent organizacji, które prowadziły daną działalność w roku 2006 (POLSKA)	Procent organizacji, które prowadziły daną działalność (POMORSKIE)	Procent organizacji, które prowadziły daną działalność (GDAŃSK)
Bezpośrednie świadczenie usług członkom, podopiecznym lub klientom organizacji	64,2	47,5	70
Organizowanie debat, seminariów i konferencji, na tematy ważne dla organizacji	33,1	37,8	50
Mobilizowanie i edukowanie opinii publicznej dla poparcia działań organizacji, prowadzenie kampanii społecznych itp.	32,6	30,1	29
Reprezentowanie i rzecznictwo interesów członków, podopiecznych / klientów organizacji	31,1	32,3	35
Finansowe lub rzeczowe wspieranie osób indywidualnych	27	24	26
Animowanie współpracy między organizacjami / instytucjami w Polsce (inicjowanie wspólnych akcji, spotkań, wymiana doświadczeń itp.)	28,7	34,3	30
Uczestniczenie w debatach (względnie sporach) z administracją publiczną różnych szczebli np. uczestniczenie lub organizowanie, konsultacji społecznych, kampanii, protestów, petycji itp.	24,1	26,2	24
Wydawanie czasopism, biuletynów, raportów itp. na tematy związane z misją organizacji	21,1	19,3	30
Wspieranie innych organizacji pozarządowych i inicjatyw obywatelskich poprzez dostarczenie im informacji, poradnictwa, konsultacji, szkoleń lubi innych form wsparcia	19,5	25,7	20
Animowanie współpracy międzynarodowej między instytucjami i organizacjami o podobnych celach	11,5	12,4	16
Finansowe wspieranie projektów prowadzonych przez inne organizacje lub instytucje	17,2	15,2	16
Badania naukowe, zbieranie i przetwarzanie danych	12	10,5	21
Rzecznictwo, działania lobbyngowe, wpływanie na zmiany o charakterze systemowym, np. prace na rzecz zmiany prawa	9	7,5	15

Z informacji uzyskanych w trakcie badań wynika, że 80% badanych organizacji deklaruje działanie na rzecz osób indywidualnych, 34% - na rzecz instytucji, 11% - na rzecz innych kategorii odbiorców. Na żadnej konkretnej grupie docelowej nie skupia się 18% badanych instytucji.

Wartości procentowe podane powyżej nie sumują się do 100%, ankietowany mógł wskazać więcej niż jedną odpowiedź.



## **Zasięg terytorialny działań**

W skali całego kraju 1 na 4 organizacje twierdzi, że prowadzi działania na terenie najbliższego sąsiedztwa. Prawie połowa organizacji (49,8%) deklaruje, że zasięg ich działań jest lokalny i odpowiada obszarowi gminy/powiatu. Zasięg ogólnokrajowy deklaruje 33% organizacji. Tyle samo mówi o podejmowaniu działań na obszarze całego województwa, regionu.<sup>5</sup>

Najwięcej, bo 36,5% organizacji z woj. pomorskiego, jako teren swoich działań wymienia cały kraj. 30,1% prowadzi swoje działania na terenie gminy i powiatu, a 21,8% deklaruje działania na terenie swojego miasta. Na terenie całego województwa prowadzi działania 21,3% organizacji. Najbliższe sąsiedztwo, jako teren swoich działań zaznaczyło 9,7%, a na terenie lub na rzecz innych krajów swoją działalność prowadzi zaledwie 4,1%.

W Gdańsku, aż 57% organizacji zadeklarowało działania o zasięgu województwa/ regionu. Tak duży odsetek tych organizacji wynika prawdopodobnie z faktu, iż w stolicy województwa swoje siedziby mają organizacje większe, o znaczącym potencjale i szerszym spektrum oddziaływania, w tym centrale organizacji sieciowych. 34% deklaruje zasięg swoich działań na poziomie ogólnokrajowym, 28% na poziomie gminy/powiatu, a 30% organizacji zasięgiem swoich działań obejmuje najbliższą okolice, sąsiedztwo.

## **Ludzie w organizacjach**

W skali kraju w 2008 roku prawie 42% organizacji zadeklarowało, że w ostatnim roku zatrudniało (niezależnie od formy zatrudnienia) płatny personel.

27% stowarzyszeń i fundacji zatrudniało pracowników etatowych (co oznacza, że takich osób jest w organizacjach ok. 120 tys.).

Na podstawie badania na reprezentatywnej próbie dorosłych Polaków łączną liczbę członków organizacji w Polsce w 2008 roku można szacować na ok. 4 mln. Organizacje pozarządowe stają się coraz częściej pracodawcą, zatrudniającym płatny personel. Są to zarówno pracownicy stali, jak i zatrudniani eksperci.<sup>6</sup>

---

<sup>5</sup> *Podstawowe fakty o sektorze pozarządowym 2008*, Stowarzyszenie Klon/Jawor, Warszawa 2008

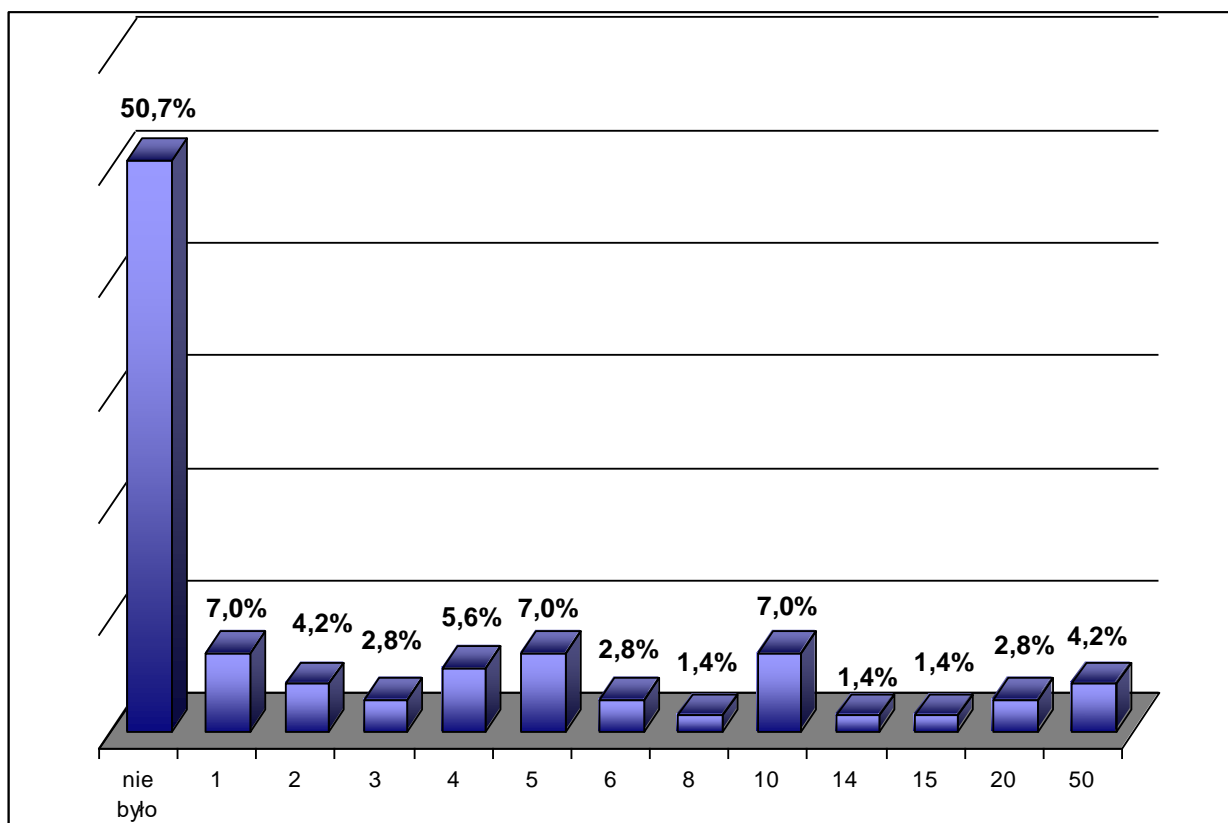
<sup>6</sup> *Ibidem*



W badaniach przeprowadzanych na próbie pomorskich organizacji w ankiecie zostały zawarte również pytania dotyczące personelu, i tak 48% organizacji z terenu naszego województwa zadeklarowało, że w ciągu ostatniego roku zatrudniało niezależnie od formy zatrudnienia płatny personel.

Poniższy wykres przedstawia liczbę współpracowników płatnych, zatrudnionych w ciągu ostatnich 12 miesięcy.

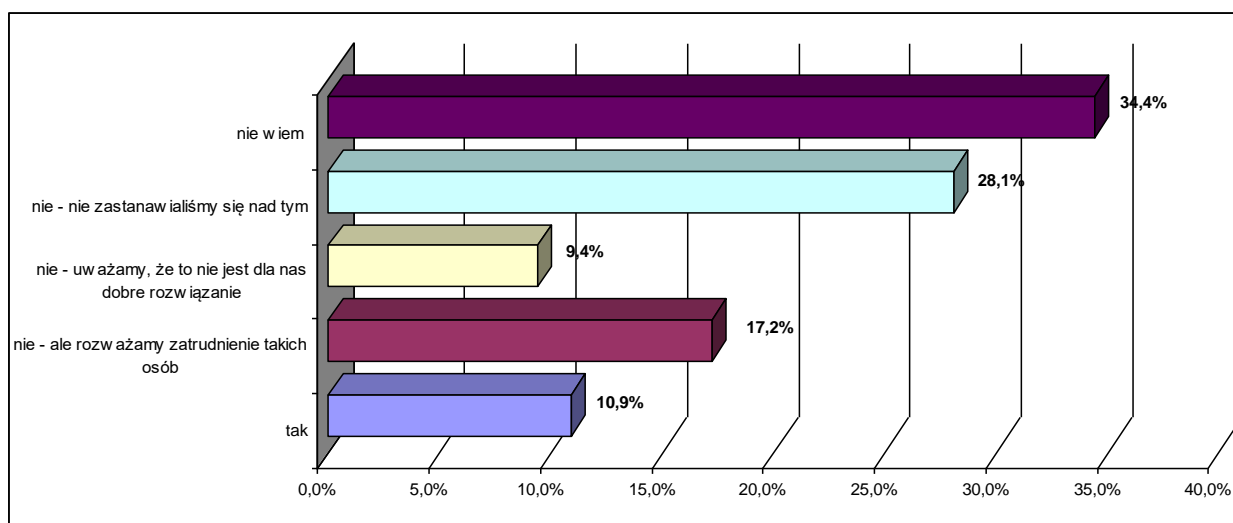
**Wykres 2 - liczbę współpracowników płatnych, zatrudnionych w ciągu ostatnich 12 miesięcy.**



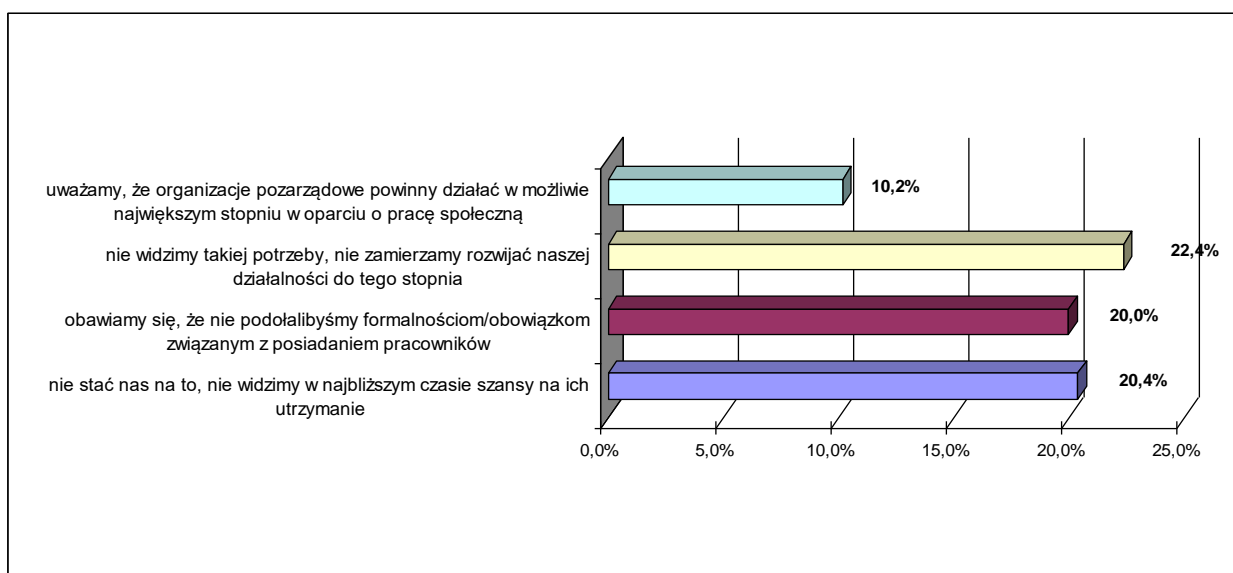
Jeśli chodzi o poziom zarobków, to wśród pomorskich organizacji, więcej niż 25% badanych określiło go jako średni i dobry. Poziom zarobków źle oceniło 16,6% respondentów. Organizacje pozarządowe stają się coraz częściej pracodawcą, zatrudniającym płatny personel. Są to zarówno pracownicy stali, jak i zatrudniani eksperci. Dla 24,2 % pracowników jest to główne źródło utrzymania i tyle samo procentowo w województwie pomorskim pracuje na etacie. Organizacje mają również możliwość, jak inni pracodawcy korzystania ze wspomaganego zatrudnienia, poniżej (wykres 3) pokazuje procentowo wykorzystanie w ciągu ostatniego roku tej możliwości oraz perspektywę korzystania z niej (wykres 4)



**Wykres 3- wykorzystanie możliwości wspomaganego zatrudnienia w organizacjach**



**Wykres 4 – możliwość wykorzystania w przyszłości formy zatrudnienia wspomaganego w organizacjach**



Wysoko są oceniane również kompetencje osób pracujących w III sektorze. Prawie 45 % (44,7%) respondentów oceniło je bardzo dobrze, a 38,8% przygotowanie merytoryczne swoich podwładnych ocenia jako dobre.

W 2008 roku 44% organizacji w badaniu ogólnopolskim zadeklarowało, że ich działania wspierają wolontariusze (niebędący członkami tych organizacji). W 2006 roku pomoc wolontariuszy uzyskiwało 40% organizacji – można więc założyć, że zahamowaniu uległ trend



spadkowy obserwowany w poprzednich latach (w 2004 roku podobną deklarację złożyło 45% organizacji pozarządowych, w 2002 roku 47%).<sup>7</sup>

W pracach ponad połowy pomorskich organizacji (54,9%) biorą udział wolontariusze, jest więc to wynik lepszy niż uzyskany na skalę krajową. Najczęściej organizacje wskazywały, że jest to 5 osób, które w ciągu ostatniego roku ściślej związane były z organizacją (tzn. systematycznie i często – nie rzadziej niż raz w miesiącu – angażowało się w pracę organizacji. Szeroko propagowane idee wolontariatu młodzieżowego, pracowniczego czy też hospicyjnego mogą w przyszłości przełożyć się na jeszcze wyższy procent angażowania się w prace organizacji pozarządowych wolontariuszy.

### **Finanse organizacji**

Z ostatnich dostępnych badań ogólnopolskich wynika, że pogłębia się rozwarstwienie sektora pozarządowego w Polsce. Mniej zamożne organizacje dysponują środkami podobnymi do tych z 2005 roku. Zamożniejsze znacznie większymi. W 2005 roku 5% najbogatszych organizacji dysponowało rocznymi przychodami przekraczającymi 700 tys. zł, w 2007 było to już ponad 1,3 mln zł.

- Co piąta organizacja w kraju ma przychód nie przekraczający 1 tys. zł.
- Przychody 23% procent organizacji w roku 2007 nie przekroczyły 10 tysięcy zł.
- 35% organizacji miało przychód między 10 a 100 tys. zł.
- 16% organizacji miało przychód między 100 tys. a 1mln. zł
- Przychodem przekraczającym 1 mln zł dysponowało 5,7% organizacji.<sup>8</sup>

Najwięcej, bo 28.8% organizacji z woj. pomorskiego oszacowało swoje roczne przychody w przedziale 10tys- 50 tys , na drugim miejscu podawany był przedział pomiędzy 100tys-500tys (15,4%), trzecim przedziałem kwotowym był 1tys-5tys, który zaznaczyło w ankiecie 15,0% respondentów. Pełne zestawienie danych przedstawia poniższy wykres:

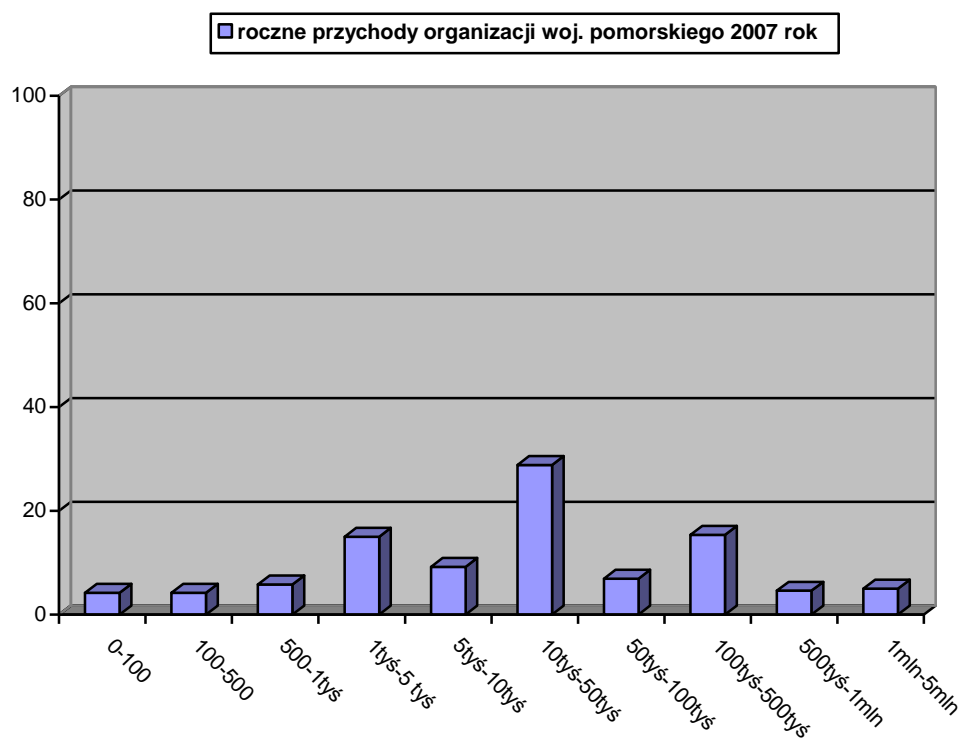
---

<sup>7</sup> Ibidem

<sup>8</sup> Ibidem



Wykres 5 – roczne przychody organizacji pozarządowych w 2007 roku

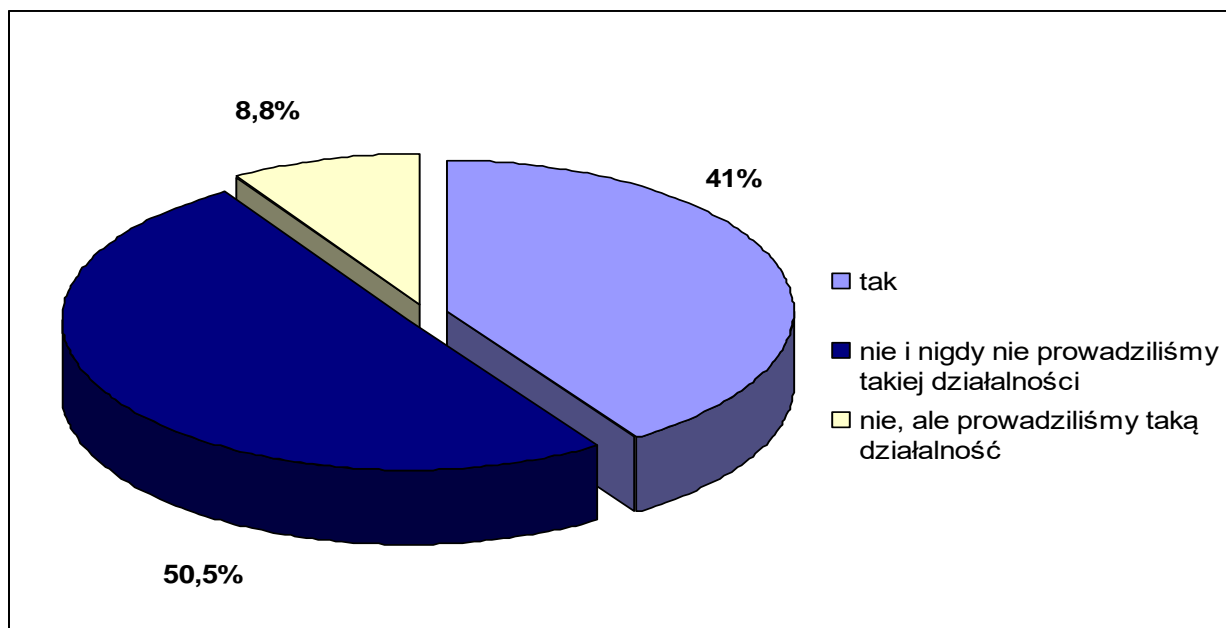


Zgodnie z zapisami ustawy organizacje pozarządowe mogą prowadzić działania umożliwiające pozyskiwanie pieniędzy w inny sposób niż tylko gromadząc składki członkowskie, pozyskując dotacje czy też wpłaty darowizn. Organizacje pozarządowe mogą również prowadzić działalność odpłatną statutową lub działalność gospodarczą. Poniższy wykres 6 przedstawia rozłożenie procentowe odpowiedzi na pytanie dotyczące prowadzenia działalności odpłatnej nie dla zysku. Wykres 7 przedstawia rozłożenie procentowe odpowiedzi podanych przez respondentów na pytanie o prowadzenie działalności gospodarczej przez organizację pozarządową w województwie pomorskim. Pomimo dość dużego odsetka organizacji deklarujących prowadzenie działalności odpłatnej czy też działalności gospodarczej w swoich organizacjach, odsetek respondentów którzy podali w ankiecie informację o znacznym zwiększeniu się wpływów z tego tytułu jest niski, oscyluje on na poziomie około 6%. Szczegółowe dane przedstawia wykres 8.

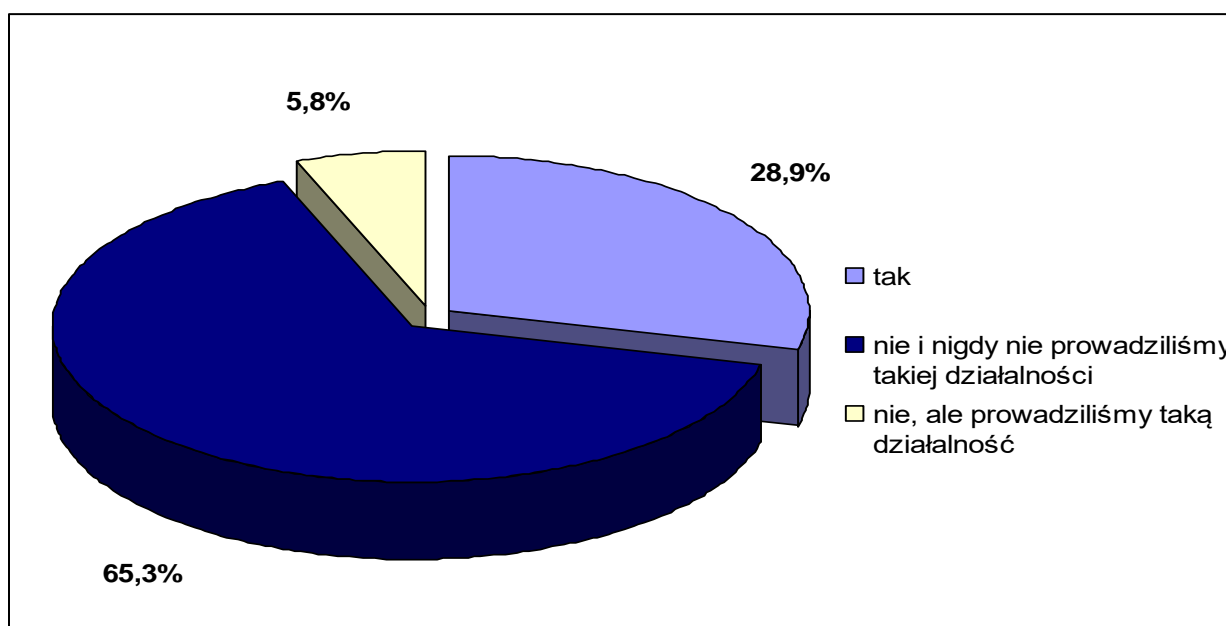




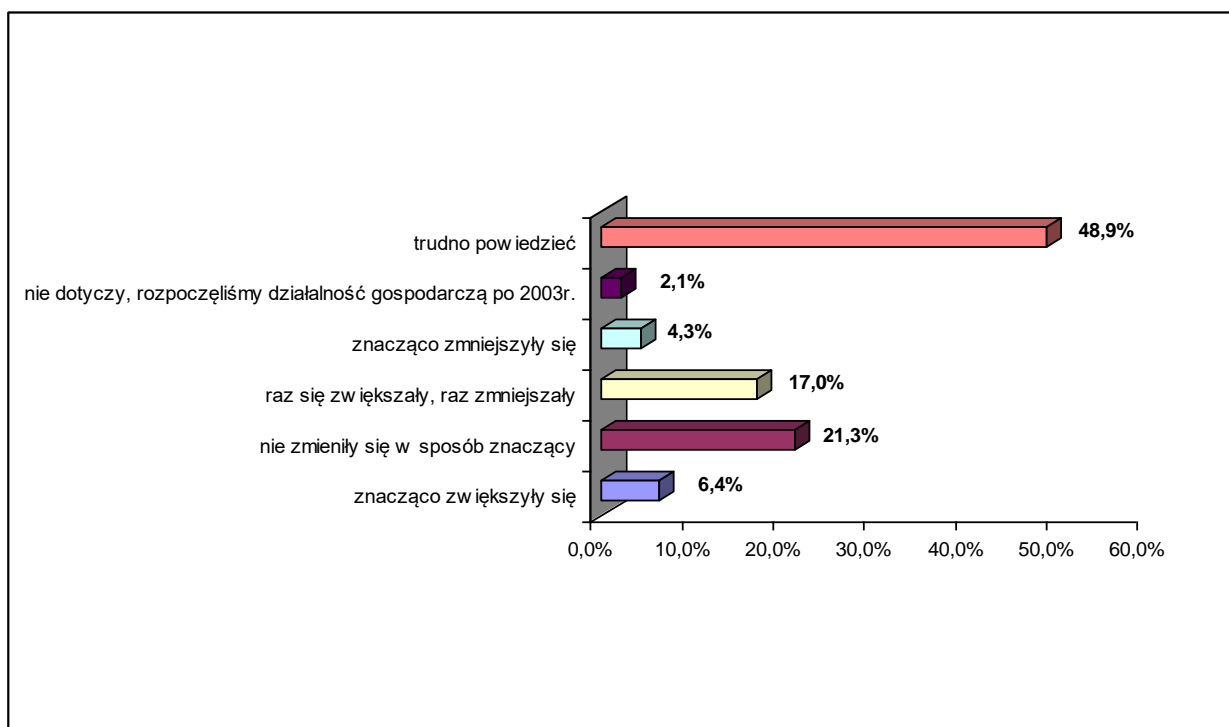
Wykres 6 - prowadzenia działalności odpłatnej nie dla zysku



Wykres 7 - prowadzenie działalności gospodarczej



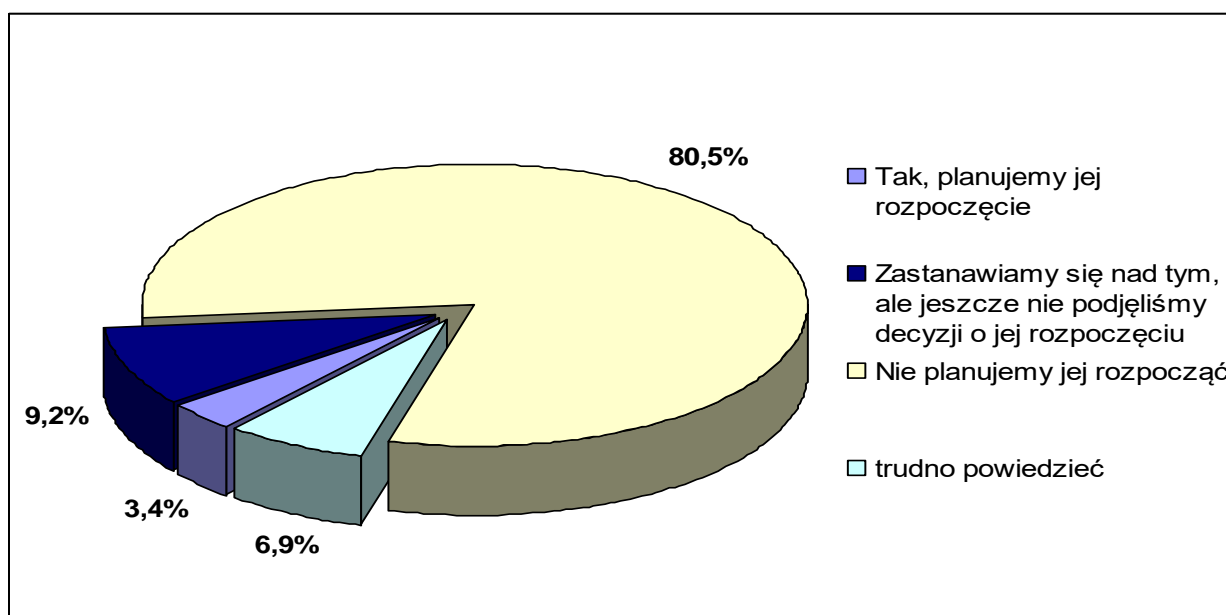
**Wykres 8 – poziom wpływów z tytułu prowadzenia działalności gospodarczej**



Taki wynik może być spowodowany złym, bądź niedostatecznym przygotowaniem merytorycznym do prowadzenia działalności odpłatnej lub gospodarczej w organizacjach pozarządowych. Z wyników badań wynika, że zaledwie 16,7 % organizacji prowadzących taką działalność posiada strategię rozwoju swojej działalności. Wśród organizacji nie ma także w perspektywie najbliższych lat dużego zainteresowania rozpoczęciem takiej działalności co obrazuje wykres 9.



Wykres 9 - zainteresowania rozpoczęciem takiej działalności gospodarczej



Wynik taki jest również efektem panujących stereotypów i obaw jakie można usłyszeć z ust przedstawicieli organizacji pozarządowych naszego województwa. Oprócz całkiem prozaicznych powodów nie prowadzenia odpłatnej działalności statutowej lub działalności gospodarczej, jak: brak takiej potrzeby są odpowiedzi wskazujące na brak wiedzy społeczeństwa dotyczącej III sektora, co wzmacnia obawy i niechęć do podejmowania działalności gospodarczej. Deklarowana jest obawa posądzenia o odejście od misji społecznej, złego odbioru w społeczeństwie czy też odwrócenia się darczyńców.

Działalność prowadzona przez organizacje pozarządowe, niezależnie od formy jest również często postrzegana, jako szeroko rozumiana ekonomia społeczna, ze względu na swoje cele i formy, dlatego też w badaniu chcieliśmy sprawdzić, jak duże jest zrozumienie podstawowych zagadnień dotyczących tej dziedziny.

### **„Ekonomia społeczna”**

W badaniu przeprowadzonym w woj. pomorskim z pojęciem ekonomii społecznej zetknęło się 66% respondentów, zaledwie 7,4% ankietowanych nie miało z nim styczności, a około 26% słyszało je lecz nie do końca umie je zdefiniować. Około 44% badanych uważa, że to określenie odnosi się do ich organizacji.

W Gdańsku 42% badanych organizacji zetknęło się z pojęciem „ekonomia społeczna” i wie, co ono oznacza (54% spośród tych właśnie osób uważa, że określenie to odnosi się do ich organizacji). Osób, które z pojęciem się zetknęły, ale nie do końca wiedzą, jaką treść ze sobą



nie, jest mniej, bo 32%. Z terminem nie zetknęło się 19% respondentów, a 7% trudno się do tego tematu ustosunkować.<sup>9</sup>

### **„Przedsiębiorstwo społeczne”**

W woj. pomorskim z pojęciem tym zetknęło się 89% respondentów, zaledwie 10,1% ankietowanych nie miało z nim styczności, a około 29% z osób deklarujących jego znajomość, słyszało je lecz nie do końca umie je zdefiniować. Około 30% organizacji uważa, że to określenie odnosi się do ich organizacji.

Z badań gdańskich wynika, iż termin „przedsiębiorstwo społeczne” jest prawie tak samo znany, jak i nieznany: po 33% organizacji deklaruje, że termin zna i wie, co oznacza (33,4%), jak i to, że nie zna go wcale (33,2%). Osób, które pojęcie znają, choć brak im pewności, co do jego znaczenia, jest 25%, a 9% nie ma zdania na ten temat. 74% osób w badanych organizacjach, spośród tych, które orientują się w znaczeniu tego terminu, uważa, że to określenie nie odnosi się do ich organizacji.<sup>10</sup>

### **Trzeci sektor**

W woj. pomorskim z pojęciem III sektor identyfikuje się 87,6% organizacji, zaledwie 8,1% ankietowanych nic o nim nie wie. 96,3% organizacji uważa, że to określenie odnosi się do ich organizacji.

W Gdańsku 49% badanych organizacji zna i rozumie określenie „trzeci sektor”, z czego 77% twierdzi, że odnosi się ono do ich organizacji. Znających, ale nie do końca uświadamiających sobie jego znaczenie, jest 19%. Aż 25% nie zna tego pojęcia, a 7% nie ma zdania na ten temat.

## **Źródła przychodów**

Najczęściej podawanym źródłem finansowania organizacji pozarządowych z woj. pomorskiego zostały „składki członkowskie”, które zaznaczyło 57,2% ankietowanych, kolejnym źródłem przychodów są również środki przekazane organizacjom ze źródeł samorządowych, środki gmin, powiatów lub samorządu wojewódzkiego 46,4%. Więcej niż co czwarta organizacja zaznaczyła, że źródłem finansowania są darowizny od osób fizycznych, instytucji i firm.

---

<sup>9</sup> *Raport z badań organizacji pozarządowych w Gdańsku*, PBS DGA, Gdańsk 2008, str. 40



Tabela 3 - Źródła finansowania działalności organizacji pozarządowych w zestawieniu z poszczególnych badań

Źródła finansowania	2002 Polska	2006 Polska	2003 Pomorskie	2007 Pomorskie	2007 Gdańsk
Składki członkowskie	69,7	59,5	56,6	57,2	81,0
Darowizny od instytucji i firm	40,0	34,5	51,7	27,3	49,0
Darowizny od osób fizycznych	38,8	35,5	46,7	31,5	45,0
Źródła samorządowe (środki gminy, powiatu lub samorządu wojewódzkiego)	48,8	43,3	45,5	46,4	48,0
Źródła publiczne – rządowe (środki ministerstw, agencji rządowych, wojewodów)	17,0	19,6	24,2	18,2	30,0
Odsetki bankowe, zyski z kapitału żelaznego, udziały i akcje, dochody z majątku np. wynajmu lokali itp.	21,2	14,4	16,4	18,8	29,0
Dochody z działalności gospodarczej	6,4	6,9	12,7	5,8	19,0
Wsparcie od innych krajowych organizacji pozarządowych (w szczególności fundacji)	10,9	7,4	10,2	10,5	7,0
Opłaty (zwroty kosztów) w ramach odpłatnej działalności statutowej organizacji (nie będącej działalnością gospodarczą) zgodnie z Ust. o działalności pożytku publicznego	24,1	9,3	8,2	10,8	25,0
Źródła publiczne – zagraniczne programy pomocowe (w tym środki Unii Europejskiej np. Phare, Sapard, Access)	3,4	2,6	7,6	3,3	7,0

<sup>10</sup> Ibidem



<b>Dochody z kampanii, zbiórek publicznych, akcji charytatywnych (np. cegiełki, pocztówki)</b>	10,7	7,0	7,5	9,7	9,0
<b>Wsparcie od innych zagranicznych organizacji pozarządowych (w szczególności zagranicznych fundacji)</b>	3,2	3,5	3,8	3,0	7,0
<b>Inne źródła</b>	10,2	7,5	10,9	11,0	16,0

Najważniejszym źródłem finansowania dla organizacji pozarządowych są składki członkowskie, co potwierdziło 21,5% ankietowanych, na drugim miejscu – 18,9% są źródła samorządowe, następnie darowizny, co pokrywa się z trzema najczęściej zaznaczonymi źródłami finansowania.

Subiektywnie poddając ocenie sytuację finansową swojej organizacji 24,6% ankietowanych określiło ją jako dobrą, a niemal połowa respondentów – 48,8% oceniła ją jako niezłą. Źłe sytuację finansową swojej organizacji ocenia 16,0% przebadanych. Jednocześnie system zarządzania finansami w swojej organizacji „bardzo dobrze” oceniło 32,2% ankietowanych, „dobrze” 47,8%, a średnio 12,5%. Do złego systemu zarządzania finansami przyznało się zaledwie 1,4% przebadanych.

### **Wyposażenie organizacji**

Z roku na rok coraz więcej organizacji korzysta z nowych technologii. 70% organizacji w skali kraju deklaruje, że w swojej pracy używa komputera lub komputerów (w 2006 roku było to 63%). Z Internetu (w siedzibie lub poza nią) korzysta ponad 87% organizacji, o 8 punktów procentowych więcej niż w 2006 roku i o 14 więcej niż w 2004. 45% organizacji korzysta z internetu codziennie, kolejne 20% kilka razy w tygodniu, 10% organizacji wchodzi do sieci rzadziej niż kilka razy w miesiącu.<sup>11</sup>

Z badań przeprowadzonych w naszym województwie wynika, iż sytuację materialną swojej organizacji „bardzo dobrze” ocenia zaledwie 4,8%, „dobrze” 27,7% ankietowanych. Największa



grupa ankietowanych, bo aż 34,9% określa status materialny swojej organizacji na poziomie „średnim”, zaś „źle” stan materialny ocenia 19,5% przebadanych.

## Fundusze unijne

Wiedza, jak i umiejętności pozwalające na efektywne działania w pozyskiwaniu funduszy unijnych są nadal na niskim poziomie. Ponad połowa ankietowanych organizacji, bo aż 51,4% określa poziom swojej wiedzy jako zbyt mały, a 15,4% nie wie prawie nic. Wystarczający poziom wiedzy deklaruje 24,5% organizacji, co obrazuje tabela.

Tabela 4 -Wiedza na temat dostępnych funduszy

<b>Jak ogólnie scharakteryzowałoby Państwo swoją aktualną wiedzę na temat możliwości dostępu do funduszy unijnych?</b>	<b>Odpowiedzi w %</b>
Wiemy co nieco, ale wciąż za mało	51,4
Nie wiemy prawie nic poza tym	15,8
Wiemy wystarczająca na tym etapie	24,5
Trudno powiedzieć, brak odpowiedzi	5,8
Nie słyszeliśmy o możliwości dostępu do takich funduszy	2,5

W ciągu ostatnich 4 lat około 14% organizacji ubiegało się o środki z Unii Europejskiej, jednak trudno oczekiwać innego wyniku jeśli około 28% organizacji deklaruje brak kontaktów z instytucjami odpowiedzialnymi za dystrybucję funduszy unijnych. Poniższy wykres 10 przedstawia procentowe rozłożenie odpowiedzi respondentów na pytanie dotyczące częstotliwości kontaktowania się z takimi organizacjami.

<sup>11</sup> Podstawowe fakty o sektorze pozarządowym 2008, Stowarzyszenie Klon/Jawor, Warszawa 2008



Wykres 10 - częstotliwości kontaktowania się z instytucjami wdrażającymi fundusze unijne

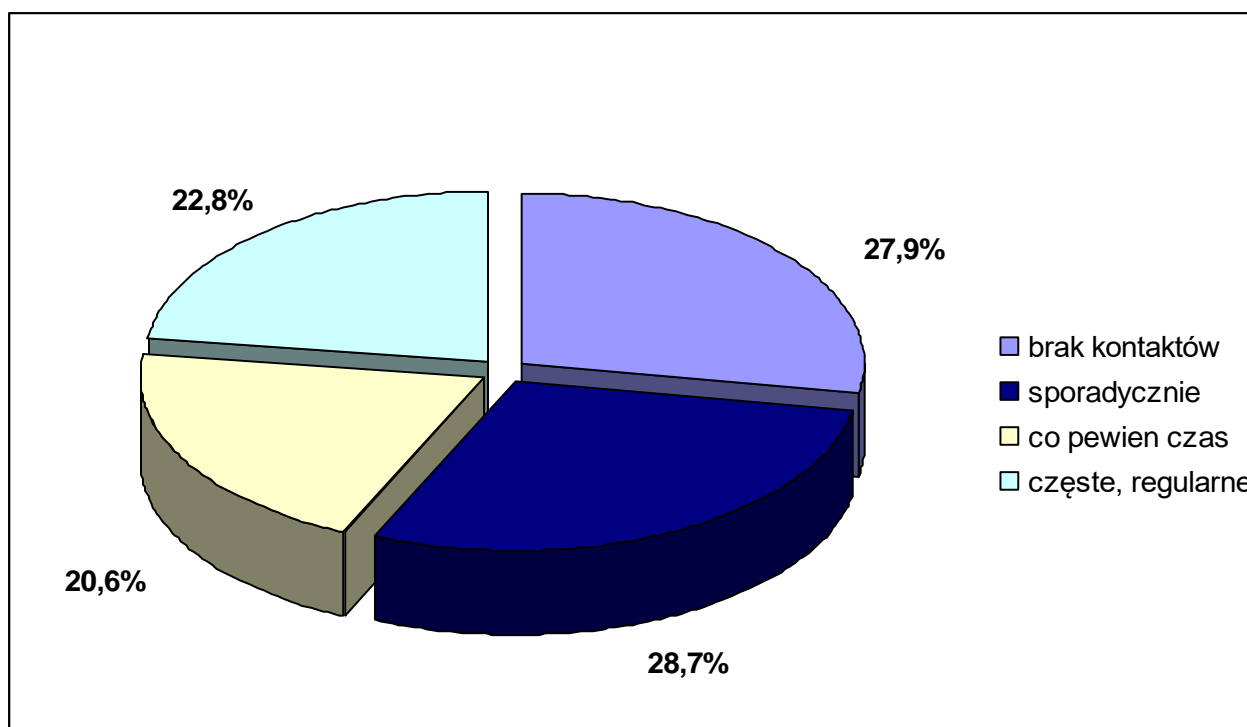


Tabela 5- Ilość złożonych wniosków w procentach z okresu 2005-2007

Do tej pory liczba złożonych wniosków o dofinansowanie w procentach	1 wniosek	2 wnioski	Więcej niż 3 wnioski
SPO RZL	1,1	0,8	0,6
ZPORR	1,7	0,3	1,7
SPO WKP	0,3	0,3	0,3
SPO ROL	0,6	0,6	0
IW EQUAL	2,8	0,8	0
IW LEADER	0,8	0,3	0

Powyższa tabela prezentuje procentowe rozbieżności złożonych przez organizacje wniosków o dofinansowanie. Procent organizacji, które ubiegały się o dofinansowanie z Unii Europejskiej jest bardzo niski, a tym samym do III sektora mogłyby wpłynąć znacznie większe fundusze pozwalające na dalszy rozwój organizacji pozarządowych w województwie pomorskim. Dofinansowanie z SPO RZL otrzymało 2,2% organizacji objętych badaniem na realizację swoich działań. Podobnie ze Zintegrowanego Programu Operacyjnego Rozwoju Regionalnego dofinansowanie zadeklarowało 2,2% ankietowanych. Dotację z SPO WKP, SPO ROL oraz IW

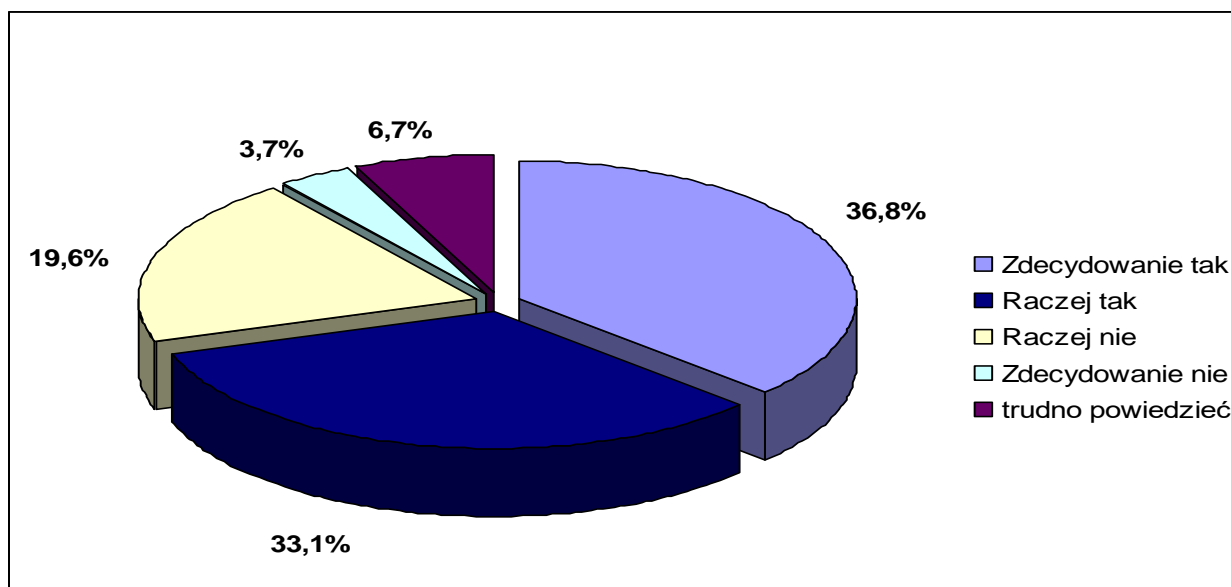




Leader otrzymało po 0,6% ankietowanych, w nieznacznym stopniu wyższe dofinansowanie było w ramach Inicjatywy wspólnotowej EQUAL, bo 1,4%.

W celu zdiagnozowania przyczyny tak niskiej absorpcji środków unijnych respondentom zadano pytania dodatkowe, z których wynika, iż zaledwie 10% organizacji korzystało z pomocy instytucji, osoby z zewnątrz przy przygotowywaniu wniosku o dofinansowanie z funduszy strukturalnych. Należy jednak odnotować fakt, iż 70% respondentów odpowiedziało zdecydowanie tak, lub raczej tak na pytanie o zamiar ubiegania się o środki unijne, powiększając tym samym możliwość rozwoju III sektora w województwie pomorskim. Szczegółowe dane przedstawia poniższy wykres.

Wykres 11- chęć ubiegania się o środki unijne w okresie programowania 2007-2013



Aby organizacje mogły spełnić swoje deklaracje i podjąć skuteczną próbę skorzystania z funduszy europejskich muszą uporać się z barierami, które utrudniają im dostęp do tych środków, problemy te zostały ujęte w tabeli poniżej.



**Tabela 6 - Problemy utrudniające dostęp do środków unijnych w procentach**

<b>Problemy napotymane przez organizacje</b>	<b>W bardzo dużym stopniu</b>	<b>W dużym stopniu</b>
Brak wymaganych środków własnych koniecznych do współfinansowania projektów z funduszy strukturalnych	62,5	21,7
Brak możliwości/ środków koniecznych do przedstawienia wymaganych gwarancji finansowych	53,6	26,6
Zbyt mały potencjał organizacji w stosunku do skali projektu jakie są finansowane z funduszy unijnych	42,0	27,9
Zbyt małe doświadczenie organizacji w przygotowywaniu projektów, brak specjalistów	29,1	30,0
Brak rzetelnej i dostępnej informacji o dostępnych funduszach i warunkach korzystania z nich	19,9	24,3
Zbyt trudne procedury, zawile formularze, niemożność opisanie działań w języku projektowym	30,7	33,3
Niechęć do naszej organizacji i działań ze strony urzędników przyznających fundusze	4,9	4,9
Trudności związane ze znalezieniem partnerów do projektów/ problemy we współpracy z partnerami	7,7	20,1
Zbyt złożone procedury, nadmiernie skomplikowane formalności	34,1	36,2
Opóźnienia w przekazywaniu środków finansowych, zagrażające płynności finansowej organizacji	21,6	22,1
Pozamerytoryczne kryteria oceniania wniosków (przyznawanie środków „swoim” organizacjom)	9,4	14,9
Duża konkurencja ze strony innych instytucji	16,9	25,8
Zbyt małe doświadczenie organizacji w przygotowywaniu projektów	26,6	33,2
Rozbieżność między priorytetami programów unijnych a celami organizacji	12,6	15,0



## Kontakty z innymi instytucjami

Podobnie jak w poprzednich latach organizacje w całej Polsce najczęściej utrzymują kontakty z przedstawicielami lokalnej społeczności, w której działają. Jednak robią to rzadziej niż dwa lata temu (ok. 71% organizacji deklaruje, że kontaktuje się z tym partnerem często lub co pewien czas, przy 85% w roku 2006).

Wśród tych partnerów szczególne miejsce zajmuje samorząd lokalny na poziomie gminy lub powiatu – 63% organizacji kontaktuje się z nim często lub co pewien czas, zaś kolejne 20% sporadycznie.

Instytucje użyteczności publicznej, takie jak szkoły, szpitale czy muzea, są także ważnym partnerem, z którym kontakty są niemal tak częste, jak z samorządem – 58% organizacji utrzymuje z nimi kontakty, z czego dla co trzeciej (34%) są one częste i regularne. Również w tym wypadku częstotliwość kontaktów osłabła w stosunku do 2006 roku, gdy kontakty z tym partnerem utrzymywało 77% organizacji.

Co ciekawe, 50% organizacji deklaruje, że współpracuje z mediami lokalnymi – co trzecia kontaktuje się z nimi co pewien czas, zaś ok. 15% utrzymuje z nimi częste i regularne kontakty.

Nieco rzadziej niż media lokalne pojawiają się wśród partnerów organizacji inne organizacje pozarządowe – 46% organizacji utrzymuje z nimi kontakt często lub co pewien czas. Chociaż wydawałoby się, że to najbardziej naturalny partner, ponad połowa organizacji w ogóle nie utrzymuje tego typu kontaktów lub są to kontakty sporadyczne.<sup>12</sup>

W woj. pomorskim organizacje pozarządowe najczęściej utrzymują kontakty z przedstawicielami społeczności lokalnej, brak takich kontaktów zaznaczyło tylko 7,1% respondentów. Ze środowiskiem III sektora kontakty regularne ma natomiast zaledwie 13% organizacji, 44% zadeklarowało kontakty z innymi organizacjami, co pewien czas, wysoki jednak jest również odsetek organizacji, które w ankiecie zaznaczyły brak kontaktu z innymi organizacjami, oscyluje on na poziomie 18,4%, tym samym tendencja ogólnopolska przekłada się również na środowisko III sektora w województwie pomorskim.. Wyniki te mają przełożenie na udzielone

---

<sup>12</sup> Ibidem



odpowiedzi odnośnie oceny współpracy z innymi podmiotami III sektora, gdzie 46,5% oceniło je dobrze, a 21% średnio. Nie całe 7% ankietowanych współpracę wewnątrz sektorową oceniło źle.

Ze środowiskiem biznesu kontaktuje się 59,1% organizacji, określając te kontakty jako sporadyczne lub czasami. Prawie 80% organizacji utrzymuje w różnej skali kontakty z lokalnymi mediami, a 17,4% respondentów odpowiedziało, że ma regularne lub co pewien czas kontakt z mediami ogólnopolskimi, zazwyczaj podczas promocji swoich przedsięwzięć. Lepszy wynik procentowy jeśli chodzi o współpracę z mediami i biznesem, niż wewnątrz sektorową, może być spowodowany prozaicznymi przesłankami, jakimi jest zdobywanie wsparcia medialnego czy też sponsoringowego dla własnych działań.

Z jednostkami samorządu terytorialnego kontaktuje się większość organizacji pozarządowych, działających na terenie województwa pomorskiego, najwyższe wskaźniki procentowe są przy współpracy z jednostkami lokalnymi. Ponad 80% organizacji twierdzi, że utrzymuje w różnym stopniu kontakty z instytucjami użyteczności publicznej (szkoły, muzea itp.), samorządami lokalnymi i ich agendami ( PUP, GOPS ). Z Urzędem Marszałkowskim kontakty deklaruje około 70% organizacji, a z Urzędem Wojewódzkim 50%, zaś kontakty na szczeblu rządowym dotyczą około 44% organizacji objętych badaniem.

Wyniki badań pokazały, że istnieje współpraca pomiędzy samorządem lokalnym, a organizacjami województwa pomorskiego. Współpraca z samorządem lokalnym przybiera różne formy, samorząd dla 46,4% ankietowanych stanowi źródło finansowania ich działalności, więc kontakty z jednostkami samorządu terytorialnego są dla nich bardzo ważne. Mimo, iż ilość środków przeznaczanych na działania organizacji pozarządowych nie rośnie dynamicznie (wskazuje na to coroczny raport o funduszach publicznych na działania organizacji pozarządowych w województwie pomorskim), to rozwijana jest współpraca na innych polach. Znaczący jest w ostatnich latach udział przedstawicieli organizacji pozarządowych w gremiach konsultacyjnych (komisje grantowe, komitety, rady społeczne). Nie zawsze ciała te sprawnie działają, ale stanowią dobre miejsce edukacji obywatelskiej. Wspomniane już na wstępie grupy robocze powołane do opracowywania, mimo początkowych trudności organizacyjnych rozwijają swoje działania idąc w kierunku budowania rzeczywistych partnerstw lokalnych. Organizacje pozarządowe są ich częścią, choć nadal wymagają silnego wsparcia merytorycznego, aby mogły dobrze spełniać funkcje, swego rodzaju katalizatora zmian.



**Tabela 7 - procentowe rozbitcie form kontaktów z samorządem.**

<b>Formy współpracy z samorządem</b>	<b>Odpowiedzi w procentach</b>
Na bieżąco wymieniamy z samorządem informacje	5,0
Uzgadniamy wzajemne przedsięwzięcia- prowadzimy wspólne programy, akcje, imprezy	4,4
Utrzymujemy nieformalne kontakty z pracownikami socjalnymi/ urzędnikami w celu wymiany informacji	5,2
Uczestniczymy w przygotowywaniu przez samorząd dokumentów służących rozwojowi gminy/ powiatu/ regionu	6,8
Formalnie bierzemy udział w komisjach grupach roboczych powoływanych przez samorząd	5,5
Występujemy do samorządu z propozycjami uchwał/ rozwiązań służących poprawie sytuacji w dziedzinie którą się zajmujemy	6,4
W inny sposób uczestniczymy w planowaniu przez samorząd działań służących rozwojowi gminy/ powiatu	6,4
Samorząd wspiera finansowo nasze działania	8,4
Samorząd lub jego agendy kontraktuje/ kupuje u nas usługi	6,6
Samorząd udziela nam wsparcia pozafinansowego	4,7
My użyczamy naszych zasobów instytucjom/ agendom samorządu	6,4

Jeśli spojrzymy na wyniki badań przeprowadzonych w Gdańsku to są następujące:

Najmniej kontaktów badane gdańskie organizacje mają z partiami i organizacjami politycznymi (82%). Kontakty sporadyczne i bardzo rzadkie mają z samorządem regionalnym (Urzędem Marszałkowskim) – 32%. Co pewien czas badane organizacje kontaktują się z innymi organizacjami pozarządowymi w Polsce (37%), zaś częste i regularne kontakty utrzymują z lokalnymi społecznościami, w których działają.

Najpopularniejszymi formami współpracy badanych organizacji z samorządem lokalnym są: formalny udział członków organizacji w powoływanych przez samorząd komisjach, grupach roboczych oraz wsparcie finansowe, jakiego samorząd udziela badanym organizacjom (oba wskazania po 55%). Najrzadsza sytuacja to ta, w której to organizacje użyczają samorządowi swoich zasobów (16%).<sup>13</sup>



## Rozwój organizacji

Zła sytuacja finansowa i trudności w zdobywaniu funduszy są najczęściej wskazywanym przez organizacje problemem, który odczuwają w codziennym funkcjonowaniu. Wskazuje go 61% organizacji, lecz znacząco mniej niż dwa lata temu (73%).

Mniej więcej co druga organizacja jako najczęściej występujące problemy wskazuje: nadmiernie rozbudowaną biurokrację administracji publicznej (53%) skomplikowane formalności związane z dostępem do grantodawców, sponsorów, funduszy UE (52%) oraz brak osób gotowych do bezinteresownej pracy na rzecz organizacji (51%). W prawie co trzeciej organizacji (27%) jako ważny problem jest odczuwane znużenie liderów, „wypalenie” osób zaangażowanych w działania organizacji.

Jeśli zadać organizacjom hipotetycznie pytanie, na co przeznaczyłyby dodatkowe, swobodne pieniądze, to okazuje się, że zdecydowanie najczęściej, tak jak w 2006 roku, na zakup sprzętu związanego z obszarem działania organizacji (42%).

Trochę rzadziej organizacje chciałyby dodatkowe fundusze przeznaczyć na zakup sprzętu biurowego (28%), podniesienie kwalifikacji pracowników lub wolontariuszy (26%), powiększenie lub remont lokalu (24%), poszerzenie świadczonych usług (22%).<sup>14</sup>

Przez ostatnie 2 lata swojej działalności pomorskie organizacje podejmowały różnorakie działania w celu rozwoju swoich instytucji. Planowanie strategiczne, czyli przygotowanie 2-3 letniego planu działania przeprowadziło 24,3% organizacji, a 33% organizacji uruchomiło systematyczne działania związane z poszukiwaniem źródeł finansowania swojej działalności, 23,8% organizacji przeszkoliło swoją kadrę z tematyki związanej z zarządzaniem organizacją.

Przez najbliższe 2 lata 18,1% organizacji chce pracować nad poprawą swojej sytuacji finansowej, stan i poziom wyposażenia nie jest satysfakcjonujący dla 13,9% organizacji i w drugiej kolejności nad tym zagadnieniu chcą się skupić przez najbliższe 2 lata.

Rozwiązywanie problemów lokalnych oraz społeczne znaczenie organizacji jest ważnym zadaniem na najbliższy czas dla 11,3% ankietowanych. Następne w kolejności są podwyższanie

---

<sup>13</sup> *Raport z badań organizacji pozarządowych w Gdańsku*, PBS DGA, Gdańsk 2008, str. 68

<sup>14</sup> *Podstawowe fakty o sektorze pozarządowym 2008*, Stowarzyszenie Klon/Jawor, Warszawa 2008



poziomu współpracy z innymi podobnymi organizacjami oraz poziom współpracy z instytucjami publicznymi, co jest ważnym zagadnieniem na najbliższe 2 lata dla blisko 10% respondentów.

Dodatkowe pieniądze, którymi badane gdańskie organizacje mogłyby swobodnie dysponować, zostałyby w głównej mierze przeznaczone na zakup sprzętu, wyposażenia (65%). A ponadto:

- powiększenie lub remont lokalu – 36%
- podniesienie kwalifikacji pracowników lub wolontariuszy (szkolenia, konferencje itp.) – 32%
- poszerzenie serwisu świadczonych usług/palety produktów – 32%
- zatrudnienie lub skorzystanie z usług specjalisty (od prawa, zarządzania, księgowości) – 22%
- zatrudnienie dodatkowych pracowników – 19%
- rozpoczęcie lub inwestycja w już prowadzoną działalność gospodarczą, pozyskanie nowych członków – 15%
- inwestycję w lokaty, obligacje lub akcje – 4%<sup>15</sup>

## Podsumowanie

Przeprowadzone badania dają bieżący obraz kondycji trzeciego sektora w sferach, których dotyczyły. Przeprowadzone zostały w okresie specyficznym, bo w czasie intensywnych przygotowań do realnego korzystania ze znacznych środków finansowych z UE.

Dzięki zastosowaniu tych samych rodzajów narzędzi i zbliżonej metodologii do badań ogólnopolskich, było możliwe porównanie do badań przeprowadzonych w Gdańsku, jak również najnowszych badań rozwoju sektora pozarządowego w Polsce z sytuacją w Województwie Pomorskim. Pozwoliły one na zinventaryzowanie najważniejszych potrzeb, jakie należy zaspokoić, ale także potencjału, który jest do wykorzystania. Badania takie będą kontynuowane, co pozwoli na monitorowanie zmian, jakie będą zachodzić w III sektorze.

Jest to szczególnie ważne w okresie, w którym Polska ma tak znaczący dostęp do funduszy strukturalnych UE. Organizacje pozarządowe mają wiele sfer do zagospodarowania i zadań do realizacji. Będą mogły realizować ważne przedsięwzięcia rozwojowe i korzystać z dostępnych środków, wykorzystując swój specyficzny potencjał. Żeby jednak skorzystać z tej historycznej szansy, tak jak inne podmioty publiczne czy biznes muszą być dobrze przygotowane pod względem merytorycznym, organizacyjnym i finansowym. Aby organizacje pozarządowe mogły skutecznie wpływać na rozwój swoich społeczności lokalnych muszą być poważnie traktowane

---

<sup>15</sup> *Raport z badań organizacji pozarządowych w Gdańsku*, PBS DGA, Gdańsk 2008, str. 96



przez innych partnerów lokalnych, a w szczególności przez organizatorów rozmaitych procesów konsultacyjnych i decyzyjnych, administrację lokalną. Muszą być autentycznym partnerem. Potrzebują wsparcia materialnego, dającego stabilność instytucjonalną i profesjonalnego szkolenia i doradztwa „wydobyczącego” ich autentyczne, niezwykle cenne z punktu widzenia społeczności lokalnych, umiejętności.





## **Spis map, tabel i wykresów:**

**Mapa 1** - liczba organizacji w przeliczeniu na 10 tys.

**Mapa 2** - liczba organizacji w przeliczeniu na 10 tys. mieszkańców obszary wiejskie

**Tabela 1** - Działania, które organizacje prowadziły w ciągu ostatnich 2 lat

**Tabela 2** - formy działań ( wskazując 3 najważniejsze w ankiecie)

**Tabela 3** - Źródła finansowania działalności organizacji pozarządowych w zestawieniu z poszczególnych badań

**Tabela 4** -Wiedza na temat dostępnych funduszy

**Tabela 5**- Ilość złożonych wniosków w procentach z okresu 2005-2007

**Tabela 6** - Problemy utrudniające dostęp do środków unijnych w procentach

**Tabela 7** - procentowe rozbieżności form kontaktów z samorządem.

**Wykres 1**- przedstawia najważniejszą dla realizacji celów organizacji formę działania

**Wykres 2** - liczbę współpracowników płatnych, zatrudnionych w ciągu ostatnich 12 miesięcy

**Wykres 3**- wykorzystanie możliwości wspomaganego zatrudnienia w organizacjach

**Wykres 4** – możliwość wykorzystania w przyszłości formy zatrudnienia wspomaganego w organizacjach

**Wykres 5** – roczne przychody organizacji pozarządowych w 2007 roku

**Wykres 6** - prowadzenia działalności odpłatnej nie dla zysku

**Wykres 7** - prowadzenie działalności gospodarczej

**Wykres 8** – poziom wpływów z tytułu prowadzenia działalności gospodarczej

**Wykres 9** - zainteresowania rozpoczęciem takiej działalności gospodarczej

**Wykres 10** - częstotliwości kontaktowania się z instytucjami wdrażającymi fundusze unijne

**Wykres 11**- chęć ubiegania się o środki unijne w okresie programowania 2007-2013

